

しんらい

Shinrai
Vol.53 一般社団法人
中国電気管理技術者協会



会長新年のごあいさつ……………1

こんにちは—お客様ご紹介

金光味噌株式会社……………2

西日本初!!

女性電気管理技術者誕生! ……3

電気管理技術者のあれこれ!!…4

Q&A おしえて! 電気のこと……………5

健康コーナー 笑う門には福来る ……6

あなたの街わたしの街

広島県尾道市 御調町……………7

朝

尾道市御調町：圓鏝勝三彫刻美術館

2020
NEW YEAR

2020年 新年のごあいさつ

一般社団法人中国電気管理技術者協会 会長 与一 迫 覚



新年明けましておめでとうございます。

自家用電気工作物設置者の皆様におかれましては、ますますご清栄のこととお慶び申し上げますとともに、平素より当協会の事業に対し、ご理解とご協力を賜り厚く御礼を申し上げます。

さて、近年全国各地で異常気象などによる自然災害が多発し、これまでの経験則では対応に限界がある事象も見受けられます。一昨年西日本で発生しました豪雨災害も復旧途上のなか、昨年秋の関東地方を中心とした豪雨災害は、今もなおその爪痕を残す甚大なものとなり、予知の難しい地震対策と併に大きな課題となっております。被災された方々には、お見舞いを申し上げますとともに、一刻も早い復旧をお祈り致します。

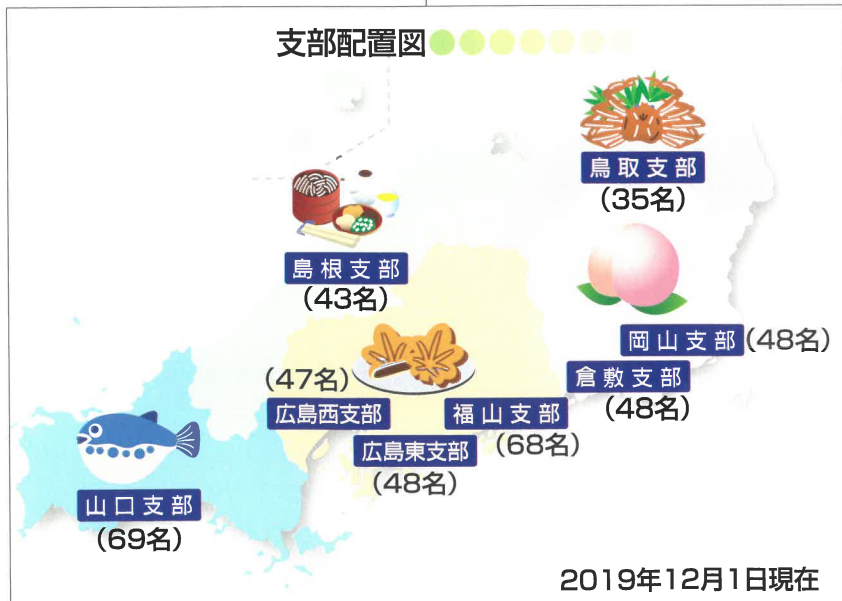
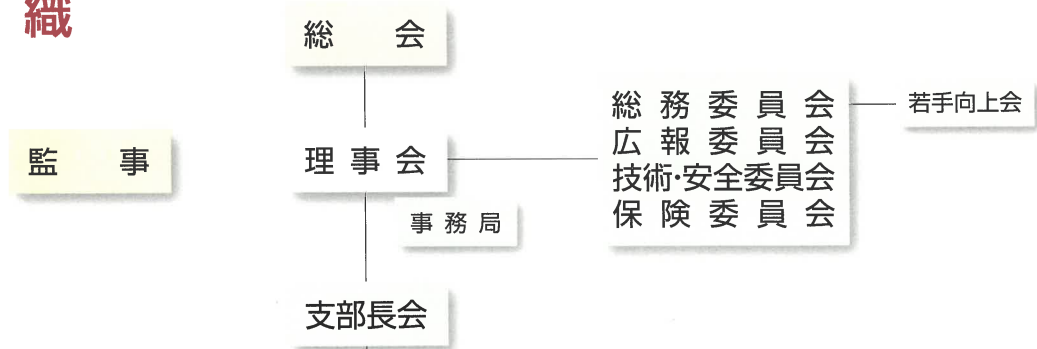
一方、昨年は新天皇陛下のご即位により元号が「令和」となり、新たな時代の幕開を迎えた年でもありました。私どもに関連する動きでは、いわゆる「電力システム改革」が完了し今年4月から新体制となることや、今夏には国家的な大イベントとなる「東京オリンピック・パラリンピック」の開催をはじめ、関連した官民の様々な事業が企画されており、経済的な好循環化も期待されております。

このように、多様に变化する社会環境は新たな社会システムを生み出し、そのシステムを支える電気設備は常に強固なインフラであることが求められており、その管理を担う私どもとしては、身の引き締まる思いであります。

私どもは、関係諸法令の遵守はもとより、AIやIoT等新技術の導入や人材の確保・育成などに務め、今後も電気設備の事故防止に向けた取り組みを推進して参る所存でございます。

最後になりましたが、今年が皆様にとりまして明るく希望に満ちた一年となりますよう心から祈念いたしますと併に、本年も一層のご支援・御鞭撻を賜りますようお願い申し上げます、新年のご挨拶とさせていただきます。

組織



こんにちは

お客様ご紹介



府中市 金光味噌株式会社

からだ想いのみそづくり

1872年から守り続けた「からだのために」



みそは古来より健康食として日本人に愛されてきました。現代に入り食生活や生活スタイルが大きく変わる中で、より健康に、より手軽にみそを口にしていただけるようにみそ文化の発展に金光味噌は寄与してきました。

素材と向き合い品質を追求



有機無農薬の素材を使用した味噌については昭和57年(1982年)より生産、さらには2000年の有機JAS認証の最初の認定を受けるなど、長きにわたって味噌の素材追求を行ってきました。

有機無農薬の素材を使用した味噌については昭和57年(1982年)より生産、さらには2000年の有機JAS認証の最初の認定を受けるなど、長きにわたって味噌の素材追求を行ってきました。

金光味噌について



からだ想いのみそ作り

明治5年の創業から、140年以上の歴史の中で大切にしてきたことがあります。それは健康に配慮したみそ作りです。



みそ作りは素材選びに始まります。そして、加工については、仕込みはもちろんですが麹作りも自社で行い、伝来のみそ作りを守り続けています。それにとどまらず、新しいことにも挑戦してきました。有機素材を使用した味噌作りや、毎日発酵食を手軽に摂ることができるような新しいみそ加工品を開発してきました。それはすべて、理念「安全で安心できる味噌を誠意持って製造し、消費者の健康に寄与する」このことを行動に移しているだけです。

有機素材について

味噌の原材料は大豆、米、大麦、塩という、とてもシンプルな素材により作られています。そのため、素材選びも慎重に行わざるを得ません。からだ想いの素材選びをご紹介します。

大豆



植物の生育に欠かせない窒素を大豆に供給する根粒菌が豊富な土地で栽培された栄養豊富な大豆を使用しています。そのため、化学肥料に頼らず、栄養分豊富な素材になっています。

米



麹菌に仕上げるお米は、でんぷん質が多いの粘り気がある甘いものを使用。その中でも遺伝子組換えを行っていない原種に近いものです。

塩



シママースを使用しています。海水からつくられた塩なので、ミネラル分豊富でほのかに甘みがあります。

* * *

金光味噌株式会社様の本社と出口工場を受託しています。点検後には、味噌カレーを買い昼食にしています。美味しいですよ！

本社工場 60kVA

出口工場 59.4kVA

電気管理技術者 福山支部 中坪 浩

金光味噌株式会社 KANEMITSU MISO CO.,LTD.

〒726-0005

広島県府中市府中町628

TEL:0847-41-2080

<http://www.kanemitsu-miso.co.jp/>



西日本初!! 女性電気管理技術者 誕生!

令和の時代に入り、西日本初の女性電気管理技術者が誕生しました。電気管理業務世界の雰囲気が大きく変わるビッグニュースです。男社会のこの仕事に飛び込んで、電気管理技術の向上をめざし一生懸命頑張っている内海さんを紹介します。

プロフィール



名 前	内海 亜紀				
支部名	岡山支部	開業年	2019年5月	出身地	岡山県
職 歴	(株)中電工、ウツミ電気管理事務所				
資格	第3種電気主任技術者	趣味、特技	読書		
座右の銘	継続は力なり				

インタビュー

Q1 好きな食べ物は?

果物

Q2 電気を選択したわけは?

高校受験時になんとなく気になったので。

Q3 なぜ電気管理技術者をめざしたのか?

資格を生かそうと思ったから。

Q4 将来の夢は何ですか?

無事故で廃業まで行くこと。

Q5 仕事での苦勞、難しさ、楽しさ、やりがいは?

重量物の運搬など意外と重労働なこと。
生活が不規則になることは大変だと思いますが
新しい事に挑戦できるのは楽しいと思います。

Q6 休日は何をしていますか?

家事と読書など

Q7 現在の電気管理技術者をどう見えていますか?

責任ある大変な仕事だと思います。

紹介者(北村)から見た内海さんとは

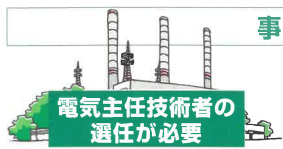
24時間365日不規則で環境の悪い現場にも対応できる男性に負けない貴重な人材で、真面目で愛想もよくお客様からも好印象です。





電気管理技術者のあれこれ!!

電気管理技術者とは、「電気主任技術者」の資格を取得して、「自家用電気工作物」の保安業務を行う個人事業者のことです。



電気事業用の電気工作物
電気事業者の発電所、
変電所、送配電線路など



電圧7000V以下で受電する
工場やビルなどの需要設備など
(電気事業用や一般電気工作物を除く)



電圧600V以下で受電する
住宅や店舗などの電気配線や設備



電気管理技術者の仕事と仕事場!

電気管理技術者の職務

- 自家用電気工作物の点検・保安
※月次点検、年次点検、設備改善の提案
- 電気工事の指揮・監督
- 電気使用合理化への指導・助言 など

外部委託
が可能

ココが
仕事場!!

保安業務を行える「自家用電気工作物」

- 出力2000kW未満の発電所
※水力、火力(原子力を除く)、太陽電池、風力発電所に限る
- 電圧7000V以下で受電する需要設備
- 電圧600V以下の配電線路 など

自家用電気工作物とは
事業用電気工作物の一種で、
電気事業法第38条で
規定されている
電気工作物のこと。



これ以外の事業用電気工作物を備えている施設では、電気主任技術者を選任しなければなりません。

電気管理技術者の必要な資格と実務経験!

電気管理技術者の要件

- 電気主任技術者免状の交付を受けていること
- 第1種電気主任技術者→3年、2種→4年、3種→5年の実務経験が必要
- 絶縁抵抗計・接地抵抗計などの指定機械器具を有していること
- 保安管理業務を実施する事業場が算定値(33)未満
- 保安管理業務の的確な遂行に支障を及ぼすおそれがないこと
- 取消しを受けた者は取消してから2年を経過していること など

電気管理技術者になる方法



電気主任技術者の資格

+

電気保安業務の実務経験

+

業務に必要な機械器具

↓

産業保安監督部に申請



電気主任技術者の資格区分

電気主任技術者の種類と資格区分

- 第1種: すべての事業用電気工作物
- 第2種: 電圧17万V未満の事業用電気工作物
- 第3種: 電圧5万V未満の事業用電気工作物
(出力5千kW以上の発電所を除く)

電気かんり中国は 会員募集中!

今まで培った技術や経験を“個人事業主”
として生かしてみませんか?

開業希望者向けの講習会を定期的に
開催しております。

将来、電気管理技術者として独立をお考えの
方は、お気軽に事務局へご相談ください。

※詳しくは、当協会のホームページを
ご覧ください。

電気管理技術者と電気保安法人の違い!!

電気管理技術者は「電気主任技術者」の資格を持ち、「個人事業」で電気保安業務を行っている人のこと。電気保安法人とは、電気保安業務を請け負う会社になります。つまり、電気保安法人に雇用されている電気主任技術者は電気管理技術者とは呼びません。しかし、行う仕事内容は同じです。電気保安法人に勤めていた人が、独立して電気管理技術者になることも珍しくないのです。





再生可能エネルギー固定価格買取制度の買取期間が終了してしまうようですが、その後、我が家の太陽光発電はどうしたらよいのでしょうか?



余剰電力は蓄電して自家消費をするか、新たに事業者と契約して売電することができます。



かんりちゃん▶

家庭用太陽光発電の固定価格買取制度 (FIT) の買取期間が2019年11月から順次満了を迎えます。これまでのように法律に基づく電力会社の買取義務がなくなるため、買取先がなくなる余剰電力はどうなるのかという「2019年問題」が注目されています。

2019年末までの買取終了は53万件

2009年に始まったFITは、これまで太陽光発電の普及に大きく貢献してきましたが、この買取費用は電気契約者全員が負担する電気代に上乗せされた「再エネ賦課金」で賄われており、その負担軽減のためFITに依存しない再エネ普及を目指しています。

家庭用の太陽光発電に関しては、10年間の買取期間が今年11月から順次満了を迎え、その数は2019年11月・12月で約53万件、2023年までに約165万件と言われています。買取期間がいつ満了するかは、買取を行っている事業者から、期間満了の6ヵ月から4ヵ月前をめどに通知が届くことになっています。



さまざまな買取企業、サービスが登場

買取期間満了後、何もしなければ余剰電力は電力会社に無償で提供することになるのでしょうか。

東京電力をはじめ、各電力会社は新しい単価で継続して買取を行うとしています。中部電力ではイオンと提携して買い取った電力量に応じてイオンのポイントを提供する予定。他にも住宅用太陽光発電の余剰電力買取サービスを開始する企業が続々と登場しており、これらと契約をすることで買取期間満了後も売電することができます。

買取を希望する小売電気事業者は資源エネルギー庁のホームページ「どうする? ソーラー」*にも掲載されるので参考にしてもいいでしょう。

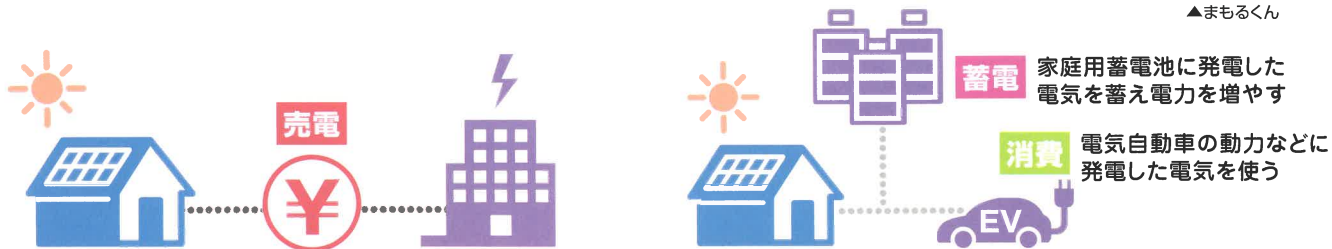
家庭用蓄電池の低価格化が自家消費を後押し

買取期間満了後のもう一つの選択肢が「自家消費」です。買取が終了すると売電収入はなくなりますが、発電した電力を自家消費することで電気代を節約することができます。自家消費には、昼間発電した電力を家庭で使用し、余剰電力は家庭用蓄電池に貯めて夜間に使用する方法や、電気自動車に充電して走行に使用するほか、家庭の電気製品などにも使用する方法があります。

家庭用蓄電池は価格が高いためなかなか普及が進んでいませんが、自家消費拡大に向け各社が導入しやすい機種を開発を進めており、低価格化、小型化が進むとみられます。



▲まもるくん



*資源エネルギー庁・住宅用太陽光設備の買取期間満了に関する情報サイト「どうする? ソーラー」http://www.enecho.meti.go.jp/category/saving_and_new/saiene/solar-2019after/
問い合わせ窓口: ☎0570-057-333 (平日9:00~18:00) 出典: 資源エネルギー庁

⚠ 悪質業者にご用心 ⚠

買取期間満了は新たな買取や電力ビジネスに取り組む事業者にとって大きなビジネスチャンスとも言われています。それに伴い、契約変更や売電、蓄電池等に関する勧誘やセールスが急増することが予想されます。「0円買取になるので 当社の〇〇にしないと損をする」といった悪質なセールスには気を付けてください



最近のいろいろな研究によると、笑うという行為には、とても体にいいことが、医学的に実証されつつあります。明るく楽しく過ごせば知らないうちに、幸せを運びこんでしまうという意味でしょう。「笑う所に福来る」、「笑いは人の薬」などがあり、昔の人はすごいと感心してしまいます。

“笑い”で免疫力がアップ

私たちが笑うと、免疫のコントロール機能をつかさどっている間脳に興奮が伝わり、情報伝達物質の神経ペプチドが活発に生産されます。“笑い”が発端となって作られた“善玉”の神経ペプチドは、血液やリンパ液を通じて体中に流れ出し、NK細胞の表面に付着し、NK細胞を活性化します。その結果、がん細胞やウイルスなどの病気のもとを次々と攻撃するため、免疫力が高まるというわけです。逆に、悲しみやストレスなどマイナスの情報を受け取ると、NK細胞の働きは鈍くなり免疫力もパワーダウンしてしまいます。

“笑う”と体にさまざまな良い効果をもたらすことがわかっています。

- “笑う”と脳の働きが活性化し、記憶力がアップします。また、アルファ波が増え脳がリラックスします。
- “笑う”と体内に酸素がたくさん取り込まれるため、血のめぐりがよくなって新陳代謝も活発になります。
- “笑う”と自律神経のバランスが整います。
- “大笑い”するとお腹や頬が痛くなるように、腹筋、横隔膜、肋間筋、顔の表情筋などをよく動かすので、多少ながら筋力を鍛えることにもなります。
- “笑う”と脳内ホルモンであるエンドルフィンが分泌され、幸福感をもたらします。

とりあえず表情だけでも笑顔が続ければ、効果があるという結果も得られていますが、「声に出して笑う」ことが健康に繋がるそうです。また、よく笑う人は、「心理的に落ち着いている状態」にあり、ストレスを感じることが少なく、怒りを感じる回数も少ないそうです。

心配、不安、悲しみを短時間で乗り越える“笑う”コツは「人とよく会話する」こと！人と話す機会が多いほど、笑う機会も増えます。“表情はいつも笑顔で”が、免疫力アップに効果的です。たくさん笑って、福を招きましょう！！

*すべての人に効果があるとは限りません。



あなたの街 わたしの街

豊かな自然と人が
触れ合うまち

おの みち し みつぎ ちょう

「尾道市御調町」

おじゃましてーす



長神社(うしとらじんじや)



創祀年月は不詳ですが、「日本三大実録」の貞観2年(860年)の記述に登場しているのがこの神社とされています。伝承によると旧称は清瀧社(せいりゅうしゃ)、白太宮と呼ばれていましたが、江戸時代に現在の名前に改められたそうです。

境内にはご神木のカリン(尾道市天然記念物)や樹齢約500年~600年の大イチョウがご神木として祀られており、春には桜の花見、秋にはイチョウの紅葉も楽しめます。

御調町運動公園



サッカーコート、ラグビーコートをそれぞれ1面ずつ、ソフトボール球場を2球場備えた運動公園です。

尾道の奥座敷 公共の宿 天然温泉 尾道ふれあいの里



13種類のお風呂で楽しめる天然温泉が自慢!市内から少し奥まった場所にあり、尾道の奥座敷とも言える旅館です。美しい山並みに豊かな自然。田舎らしい静かで懐かしい景色の中にあります。

地元の方も多く訪れ、憩いと健康の場として利用されています。子どもからご年配の方までが楽しめる大型温浴&宿泊施設で日頃の疲れを癒して下さい。

ソフトボール球場

1か所に5面ものソフトボール専用球場が整備。

毎年、全国規模の大会が開催され、全国から多くの選手が訪れます。徒歩圏内に温泉(サウナ完備)のある宿泊施設があり、強化合宿に最適です。



電気のホームドクター

自家用電気工作物の電気保安全管理業務は
安全と合理化に奉仕する当協会会員にお任せください。



電気かんり中国



一般社団法人 **中国電気管理技術者協会**

〒730-0013 広島市中区八丁堀4番4号 エイトバレー八丁堀8階
TEL 082-228-6981 FAX 082-228-6985

いつもの顔が電気を守る 会員募集中!

Life@sinrai は電気と安全について毎月やさしくマイルドな感覚で、皆様の生活に役立つ基本的な情報をお届けします。

● 会員募集に関するお問合せ、お客様のご質問・ご意見は…

TEL:082-228-6981

http://www.eme-chugoku.or.jp/

E-mail: cg-dkgk@lily.ocn.ne.jp

お客様の電気管理技術者